
www.klikaanklikuit.nl

KlikAan KlikUit®

START-LINE
ONTVANGER AILD-250

**LEES ALTIJD EERST
DEZE HANDLEIDING**



versie 3.0

Op www.klikaanklikuit.nl vindt u altijd
de meest recente gebruiksaanwijzingen

INBOUW DIMMER

Lees voordat u dit product in gebruik neemt altijd eerst deze handleiding volledig om uw KlikAanKlikUit systeem optimaal te benutten en foutief gebruik te voorkomen. Op www.klikaanklikuit.nl vindt u altijd de meest recente gebruiksaanwijzingen.

FUNCTIONALITEIT

Dim hiermee de aangesloten (dimbare) verlichting draadloos met maximaal 6 KlikAanKlikUit zenders naar keuze.

COMPATIBILITEIT

Deze ontvanger is draadloos te bedienen met minimaal 1 en maximaal 6 KlikAanKlikUit zenders. Voor een compleet overzicht kunt u de productwijzer (onder advies) raadplegen op www.klikaanklikuit.nl

TECHNISCHE SPECIFICATIES

Codesysteem	Automatisch
Geheugenadressen	6
Voeding	230V/50Hz

Frequentie	433,92 MHz RF
Stand-by verbruik	0.5 Watt
Afmetingen	HxBxD:37 x 135 x 49 mm

WELKE SOORT VERLICHTING KUNT U GEBRUIKEN PER AILD-250?

Als u meerdere lampen/spotjes wilt aansluiten, gebruik dan altijd lampen van hetzelfde merk en type!

Gloeilampen en 230V halogeen	Min 20 Watt	Max 250 Watt
12V halogeen met dimbare elektronische transformator*	Min 20 Watt	Max 250 Watt
12V halogeen met dimbare draadgewonden transformator*	Min 40 Watt	Max 250 Watt
Dimbare spaarlampen	Min 3 Watt	Max 24 Watt
Dimbare LED lampen*	Min 3 Watt	Max 24 Watt
Niet-dimbare spaarlampen en niet-dimbare LED lampen	Niet geschikt	
TL verlichting/PL verlichting	Niet geschikt	

* Sluit maximaal 1 transformator/LED driver aan per AILD-250.

WAAR MOET U OP LETTEN?

- Zelfs als de ontvanger is uitgeschakeld, kan er nog steeds spanning op de aansluitpunten staan. Schakel de lichtnetspanning uit als u zeker wilt zijn dat er geen spanning op staat.
- Plaats KlikAanKlikUit ontvangers altijd minimaal 50 cm uit elkaar om interferentie te voorkomen.
- Bij stroomuitval blijven de codes in het geheugen behouden. Zodra de stroom weer beschikbaar is schakelt de ontvanger automatisch uit. U kunt uw KlikAanKlikUit zender(s) dan gebruiken om de ontvanger aan te schakelen.
- Sluit geen dimmer aan op de inbouw dimmer.

INSTALLATIE

Deze ontvanger dient gevoed te worden via het lichtnet (230V, 50Hz). U plaatst deze ontvanger eenvoudig in een meubel of verlaagd plafond.

MAXIMALE BELASTING

Het overschrijven van de maximale belasting kan leiden tot defecten en kortsluiting. Dit product is thermisch gezekeerd, waardoor de stroom automatisch wordt afgesloten bij kortsluiting of overbelasting. Dit proces is onomkeerbaar en valt niet onder de garantie. Het product dient na overbelasting vervangen te worden.

DRAADLOOS SIGNAAL

Het 433,92 MHz radiosignaal gaat door muren, ramen en deuren. Het bereik is afhankelijk van lokale omstandigheden, zoals de aanwezigheid van metalen of storingsbronnen. Zo kan de metaalfolie in dubbelglas (HR-glas) voor een afname van het draadloos bereik van KlikAanKlikUit zenders zorgen.

LIFE-SUPPORT

Gebruik KlikAanKlikUit producten nooit voor "life support" systemen of toepassingen waar storingen van apparatuur levensbedreigend kunnen zijn.

REPAREREN

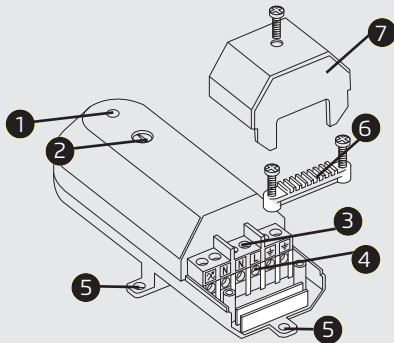
U kan en mag dit product niet repareren of modificeren. Indien u twijfelt over de correcte werking, breng het product terug naar de winkel waar u het heeft aangeschaft.

WATER EN VOCHT

Dit product is niet waterbestendig en daardoor niet geschikt voor gebruik buitenshuis. Reinig dit product uitsluitend met een droge doek.

OMGEVING EN GEBRUIK

Stel het product niet bloot aan overmatige hitte of kou. Extreme temperaturen hebben een negatieve invloed op de levensduur van elektronica. Laat het product niet vallen. Schokken kunnen de interne elektronica beschadigen.



Onderdelen

- (1) Verbindknop (tevens LED indicator)
- (2) Draaischijf om het dimbereik in te stellen
- (3) Klemschroeven
- (4) Aansluitpunten
- (5) Bevestigingslipjes
- (6) Kabelklem
- (7) Afdekkap

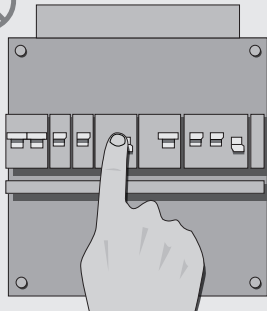


Draadloos bedienen

Deze ontvanger is draadloos te bedienen met minimaal 1 en maximaal 6 KlikAanKlikUit zenders. Bijvoorbeeld de 16-kanaals afstandsbediening AYCT-102, de draadloze wandschakelaar AWST-8800, etc. Zo kunt u met de draadloze wandschakelaar de ontvanger aan zetten en met een afstandsbediening de ontvanger uit zetten.

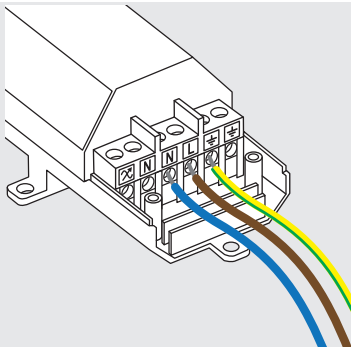
Met het Internet Control Station en TPC-300 Home Control Station kunt u zelfs direct de gewenste dimwaarde (bijvoorbeeld 50%) zenden naar de AILD-250.

Voor een compleet overzicht kunt u de productwijzer (onder advies) raadplegen op www.klikaanklikuit.nl



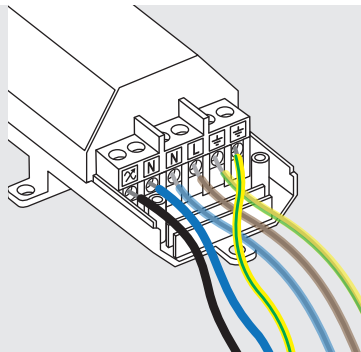
1. Lichtnetspanning uitschakelen

Schakel altijd eerst de lichtnetspanning (in de meterkast) uit, vóórdat u begint met het monteren of demonteren van dit product.



2. Voedingsdraden aansluiten

Verwijder de afdekkap ⑦ en de kabelklem ⑥. Sluit vervolgens de (bruine) fasedraad aan op poort [L], de (blauwe) nuldraad op poort [N] en indien aanwezig de (geel-groene) aarddraad op [⚡].

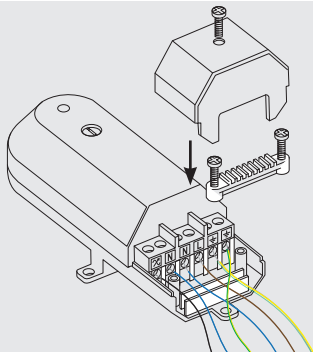


3. Draden van de verlichting aansluiten

Sluit de twee draden van de lamp aan op [L] en [N]. Sluit indien aanwezig de aardendraad aan op [⏏].

Controleer altijd of de verlichting voldoet aan de specificaties (zie tabel op pagina 2). Sluit geen apparatuur aan die niet gedimd mag worden.

Sluit geen dimmer aan op de AILD-250.



4. Afdekkap en kabelklem terugplaatsen

Nadat u de bedrading heeft aangesloten kunt u de kabelklem en de afdekkap terugschroeven.

Optie A: Het dimmen van diverse soorten dimbare verlichting, met uitzondering van dimbare spaarlampen*



gloeilampen



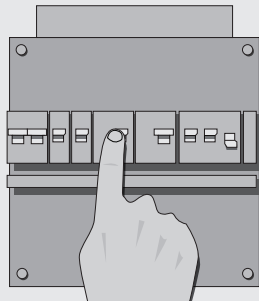
eco halogeen



230 V of 12 V
halogeen



dimbare LED



* Voor dimbare spaarlampen dient u de procedure op de pagina's 10 en 11 te volgen.



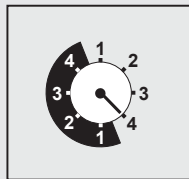
dimbare spaarlampen

A1. Lichtnetspanning inschakelen

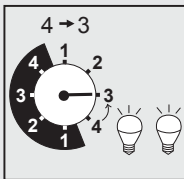
Schakel de lichtnetspanning weer in voordat u verder gaat met de installatie. Let op dat er geen blootliggende bedrading meer aanwezig is.

De LED indicator op de ontvanger zal continu branden als er spanning op staat.

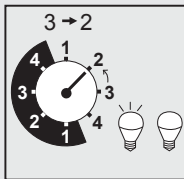
Voor gloeilampen, (eco)halogeen en dimbare LED lampen gebruikt u de rechterkant van het schijfje:



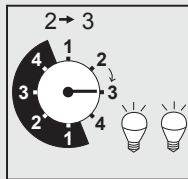
[1]



[2a]



[2b]



[3]

A2. Het dimbereik instellen

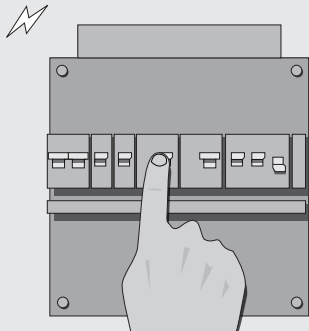
Om de aangesloten verlichting optimaal te kunnen dimmen, dient u altijd eerst het juiste dimbereik in te stellen. Hiervoor is de AILD-250 uitgerust met een draaischijfje met tweemaal de cijfers 1 t/m 4.

Instellen van de juiste dimwaarde

Als u meerdere lampen tegelijk wilt dimmen, is het aanbevolen om lampen te gebruiken van hetzelfde merk, type en wattage.

1. Nadat u de verlichting heeft aangesloten en de lichtnetspanning heeft ingeschakeld, zet u het draaischijfje eerst op positie 4.
2. Draai het schijfje nu langzaam steeds 1 stap terug. Dus eerst van 4 naar 3, daarna van 3 naar 2, etc. Zo wordt de verlichting steeds een stap verder gedimd.
3. Zodra u merkt dat de dimwaarde niet goed werkt (de verlichting gaat knipperen of uit), kiest u de laagste stand waarin de dimwaarde wel goed werkt. In het voorbeeld hierboven is dat stand 3.

Optie B: Het dimmen van dimbare spaarlampen



Goed om te weten:

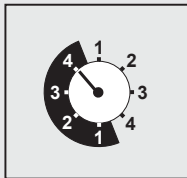
Om dimbare spaarlampen optimaal te kunnen dimmen, schakelt deze dimmer altijd eerst in op volledige sterkte (100%). Direct daarna wordt de verlichting ingesteld op de laatst gekozen dimwaarde.

B1. Lichtnetspanning inschakelen

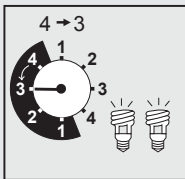
Schakel de lichtnetspanning weer in voordat u verder gaat met de installatie. Let op dat er geen blootliggende bedrading meer aanwezig is.

De LED indicator op de ontvanger zal continu branden als er spanning op staat.

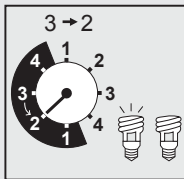
Voor dimbare spaarlampen gebruikt u de linkerkant van het schijfje:



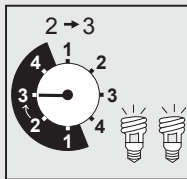
[1]



[2a]



[2b]



[3]

B2. Het dimbereik instellen

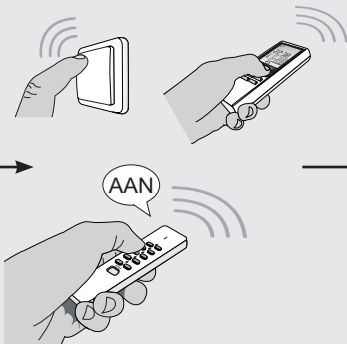
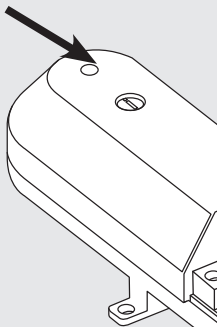
Om de aangesloten verlichting optimaal te kunnen dimmen, dient u altijd eerst het juiste dimbereik in te stellen. Hiervoor is de AILD-250 uitgerust met een draaischijfje met tweemaal de cijfers 1 t/m 4.

Instellen van de juiste dimwaarde

Als u meerdere spaarlampen tegelijk wilt dimmen, is het aanbevolen om spaarlampen te gebruiken van hetzelfde merk, type en wattage.

1. Nadat u de verlichting heeft aangesloten en de lichtnetspanning heeft ingeschakeld, zet u het draaischijfje eerst op positie 4.
2. Draai het schijfje nu langzaam steeds 1 stap terug. Dus eerst van 4 naar 3, daarna van 3 naar 2, etc. Bij elke aanpassing van het draaischijfje zal de verlichting eerst op volledige sterkte gaan branden. Daarna wordt de verlichting automatisch gedimd tot een bepaalde dimwaarde.
3. Zodra u merkt dat de dimwaarde niet goed werkt (de verlichting gaat knipperen of uit), kiest u de laagste stand waarin de dimwaarde wel goed werkt. In het voorbeeld hierboven is dat stand 3.

1 sec

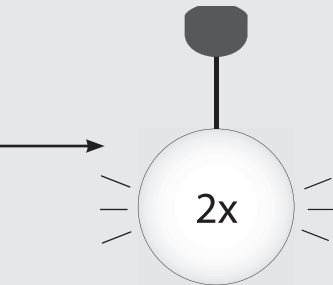


6A. Zender(s) aanmelden bij de ontvanger

Druk niet langer dan 1 seconde (met een puntig voorwerp) op de verbindknop om de zoekmode te activeren. De zoekmode zal 15 seconden actief zijn en de LED indicator op de ontvanger zal langzaam knipperen.

6B

Zend, tijdens het knipperen van de LED indicator, met de zender een aan-sigitaal naar de inbouw dimmer. Raadpleeg indien nodig de handleiding van de desbetreffende zender.



6C

De aangesloten verlichting zal 2x aan/uit schakelen om te bevestigen dat de code is opgeslagen.

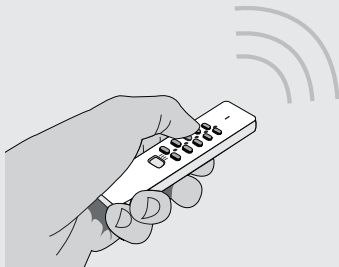
De ontvanger kan 6 verschillende zendcodes in het geheugen opslaan. Indien u meerdere zendcodes wilt aanmelden dient u stappen 6a tot en met 6c te herhalen.

Het geheugen blijft behouden als de ontvanger ergens anders geïnstalleerd wordt of als de stroom uitvalt.

7. Ontvanger plaatsen en afdekken

Plaats de ontvanger in een meubel of verlaagdplafond. Monteer vervolgens de verlichting terug op de plaats.

Zorg ervoor dat u altijd bij de ontvanger kunt, bijvoorbeeld om deze te resetten of om een nieuwe zender aan te melden.

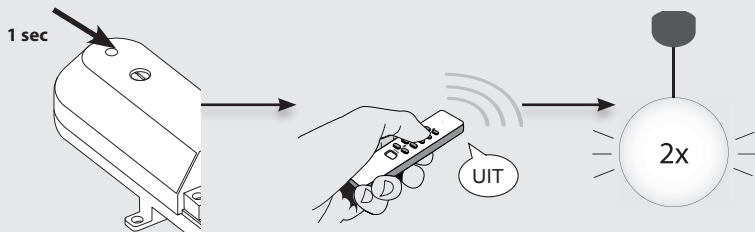


8. Draadloos bedienen

1. Druk op de aan-toets om de ontvanger aan te zetten.
2. Druk nogmaals op de aan-toets om de dimmode te activeren. Het licht zal langzaam in een cyclus van sterk naar zwak dimmen.
3. Druk voor de derde keer op de aan-toets om de gewenste lichtsterkte vast te zetten.
4. Druk op de uit-toets om de ontvanger uit te zetten.

Met het Internet Control Station en TPC-300 Home Control Station kunt u direct de gewenste dimwaarde (bijvoorbeeld 50%) zenden naar de AILD-250.

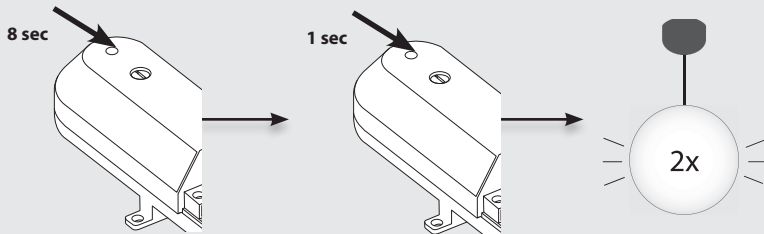
Als de dimmer wordt uitgeschakeld, zal deze bij het inschakelen steeds de laatst gekozen lichtsterkte activeren.



Enkele zendcode wissen

- (1) Druk niet langer dan 1 seconde op de verbindknop. De 'zoekmode' zal 15 seconden actief zijn en de LED indicator op de ontvanger zal langzaam knipperen.
- (2) Stuur terwijl de leermode actief is een uit-sigitaal met de KlikAanKlikUit zender waarvan u de zendcode uit het geheugen van de ontvanger wilt verwijderen.
- (3) De aangesloten verlichting zal 2x aan/uit schakelen om te bevestigen dat de code is verwijderd.


Herhaal deze procedure om meerdere zenders of zendcodes af te melden.



Volledige geheugen wissen

- (1) Druk (ca. 8 seconden) op de verbindknop totdat de LED indicator gaat knipperen. De wismode zal 15 seconden actief zijn en de LED indicator op de ontvanger zal snel knipperen.
- (2) Druk terwijl de wismode actief is nogmaals 1 seconde op de leerknop om te bevestigen dat u het geheugen volledig wilt wissen.
- (3) De aangesloten verlichting zal 2x aan/uit schakelen om te bevestigen dat het geheugen is gewist.

 Dit product voldoet aan de essentiële eisen en de overige relevante bepalingen van de geldende Europese richtlijnen.

 Lever het product indien mogelijk na gebruik in bij een inzamelplaats voor hergebruik. Gooi het product niet weg bij het huishoudafval.

Indien het product niet werkt

- Controleer of de LED-indicator brandt. Zo niet, dan staat er mogelijk geen stroom op het product of is de thermische zekering gesprongen (in het laatste geval dient het product vervangen te worden).
- Controleer of de KlikAanKlikUit zender correct functioneert. Let daarbij op het energiepeil van de batterij(en) en andere factoren die van invloed kunnen zijn op het draadloze signaal.
- Wellicht is er iets misgegaan bij het aanmelden van de zender. Wis het geheugen van de ontvanger(s) en meld de zender(s) opnieuw aan bij de ontvanger.
- Controleer factoren die van invloed kunnen zijn op het draadloze signaal.

Garantie

- Dit product heeft één jaar garantie op materiaal- en/of constructiefouten, vanaf de aankoopdatum. Bewaar de aankoopnota, daar deze geldt als enig geldig garantiebewijs.
- Voorkom foutieve handelingen bij gebruik en/of installatie door de gebruiksaanwijzing eerst zorgvuldig te lezen. De garantie vervalt indien er sprake is van onoordeelkundig gebruik of reparatie door u of derden.
- Ga voor garantie terug naar uw aankooppunt. Het defecte product dient vergezeld te zijn van het originele aankoopbewijs.

Copyright

Het is verboden om zonder toestemming van COCO International BV deze handleiding of delen daarvan te reproduceren. Wijzigingen, druk- en/of zetfouten voorbehouden.

EU-verklaring van overeenstemming

COCO International BV verklaart hiermee dat de KlikAanKlikUit ontvanger, te weten:

model:	AILD-250 mini inbouw dimmer
itemnummer:	70098
bestemd voor gebruik:	binnenshuis

in overeenstemming is met de vereiste CE richtlijnen en voldoet aan alle technische voorschriften die voor de genoemde producten van toepassing zijn binnen de volgende normen:

EN 60 669-2-1	(2004+A1:2009+A12:2010)
EN 60 669-2-2	(2006)
EN 60 669-1	(1999+A1:2002+A2:2008)
EN 301 489-1 v 1.8.1	(2008-04)
EN 301 489-3 v 1.4.1	(2002-04)
EN 300 220-1 v 2.3.1	(2010-02)
EN 300 220-2 v 2.3.1	(2010-02)

Opgesteld te Dordrecht, d.d. 22 september 2014



M. Hoekstra, directeur

COCO INTERNATIONAL B.V.

POSTBUS 434
3300AK DORDRECHT
NEDERLAND
www.klikaanklikuit.nl