
www.klikaanklikuit.nl

**LEES ALTIJD EERST
DEZE HANDLEIDING**



versie 3.0

Op www.klikaanklikuit.nl vindt u altijd
de meest recente gebruiksaanwijzingen

DRAADLOOS DEUR/RAAM CONTACT

Lees voordat u dit product in gebruik neemt altijd eerst deze handleiding volledig, om uw KlikAanKlikUit systeem optimaal te benutten en foutief gebruik te voorkomen. Op www.klikaanklikuit.nl vindt u altijd de meest recente versie van gebruiksaanwijzingen.

FUNCTIONALITEIT

Deze zender stuurt een aan-signaal naar 1 of meerdere ontvangers (voor verlichting/zonwering/apparatuur/draadloze deurbel) zodra een deur of raam geopend wordt en stuurt automatisch een uit-signaal na 2/4/6/8/10/15/20 min of als de deur of het raam gesloten wordt.

COMPATIBILITEIT

Met deze zender kunt u 1 of meerdere KlikAanKlikUit ontvangers bedienen (aan/uit, dimmen, openen/sluiten, melodie draadloze deurbel activeren). Voor een compleet overzicht kunt u de productwijzer (onder advies) raadplegen op www.klikaanklikuit.nl.

TECHNISCHE SPECIFICATIES

Codesysteem	Automatisch
Aantal kanalen	1
Uitschakeltijden	0 = geen uitschakeltijd of 2/4/6/8/10/15/20 min
Zendfrequentie	433,92 MHz RF
Zendbereik	Binnenshuis tot 30 m, buitenshuis tot 70 m (optimale omstandigheden)
Voeding	3V lithium batterij CR2032 (inbegrepen)
Afmetingen	HxBxD: 74 x 29 x 17 en 74 x 16 x 17 mm

WAAR MOET U OP LETTEN?

- Als u de AMST-606 wilt combineren met een dimmer-ontvanger en de aangesloten verlichting staat al aan, dan zorgt het aan-signaal van de AMST-606 ervoor dat de dim-modus geactiveerd wordt.
- Als u met deze zender twee of meerdere KlikAanKlikUit dimmer-ontvangers activeert, dan gaan deze dimmers asynchroon dimmen.
- U kunt wel twee of meerdere aan/uit-ontvangers, deurbel-ontvangers of zonwering-ontvangers tegelijk bedienen met deze zender
- Plaats KlikAanKlikUit ontvangers altijd minimaal 50 cm uit elkaar om interferentie te voorkomen.

DRAADLOOS SIGNAAL

Het 433,92 MHz radiosignaal gaat door muren, ramen en deuren. Het bereik is afhankelijk van lokale omstandigheden, zoals de aanwezigheid van metalen of storingsbronnen. Zo kan de metaalfolie in dubbelglas (HR-glas) voor een afname van het draadloos bereik van KlikAanKlikUit zenders zorgen.

BATTERIJEN

Haal de batterij uit dit product als deze langere tijd niet gebruikt wordt. Wanneer de batterij (bijna) leeg is, kan het zendbereik van de AMST-606 afnemen. Vervang in dat geval de batterij (zie pag. 10). Neem bij het vervangen van de batterij de plaatselijke regelgeving in acht. Werp batterijen nooit in open vuur.

LIFE-SUPPORT

Gebruik KlikAanKlikUit producten nooit voor "life support" systemen of toepassingen waar storingen van apparatuur levensbedreigend kunnen zijn.

REPAREREN

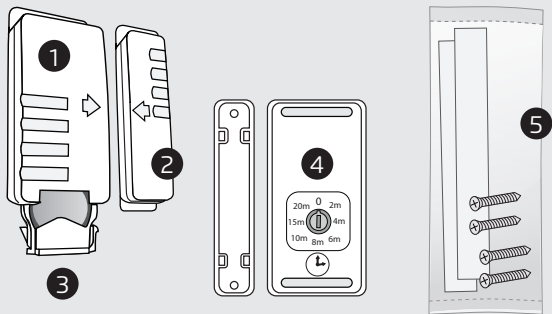
U kan en mag dit product niet repareren of modificeren. Indien u twijfelt over de correcte werking: breng het product terug naar de winkel waar u het heeft aangeschaft.

WATER EN VOCHT

Dit product is niet waterbestendig en daardoor niet geschikt voor gebruik buitenshuis. Reinig dit product uitsluitend met een droge doek.

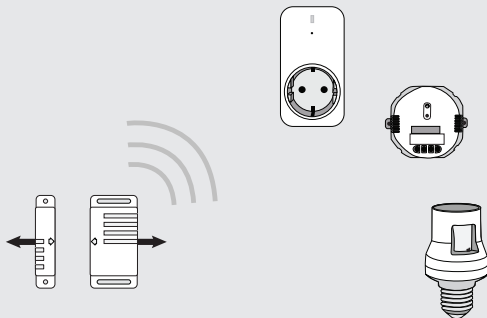
OMGEVING EN GEBRUIK

Stel het product niet bloot aan overmatige hitte of kou. Extreme temperaturen hebben een negatieve invloed op de levensduur van electronica en batterijen. Laat het product niet vallen. Schokken kunnen de interne electronica beschadigen.



Onderdelen

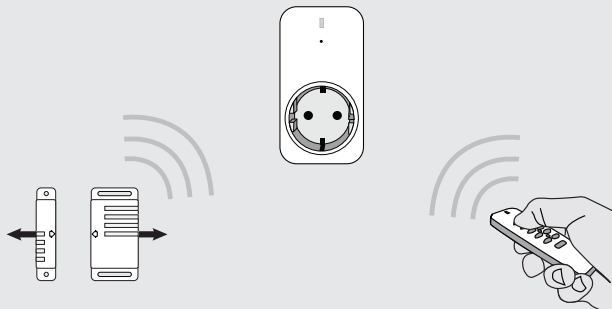
- (1) Zender gedeelte
- (2) Magneet gedeelte
- (3) Houder voor 3V CR2032 batterij (inclusief batterij)
- (4) Draaischijf voor het instellen van de uitschakeltijd
- (5) Plakstrips en schroefjes



Deze zender toekennen aan één of meerdere ontvangers

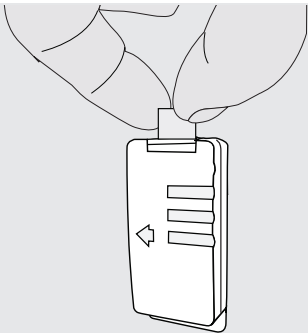
Het is mogelijk om met dit draadloos deur/raam contact één of meerdere ontvangers (voor verlichting/zonwering/apparatuur of een draadloze deurbel) draadloos te bedienen.

Als u met deze zender twee of meerdere KlikAanKlikUit dimmer-ontvangers activeert, dan gaan deze dimmers asynchroon dimmen.



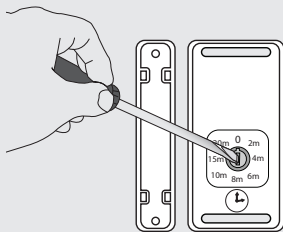
Verschillende zenders toekennen aan één ontvanger

Het is in veel gevallen ook mogelijk om één ontvanger draadloos te bedienen met meerdere zenders. Zo kunt u bijvoorbeeld met een draadloos deur/raam contact een ontvanger aan zetten en met een afstandsbediening dezelfde ontvanger uit zetten. Uiteraard blijft in dit voorbeeld de uitschakeltijd van het deur/raam contact actief.



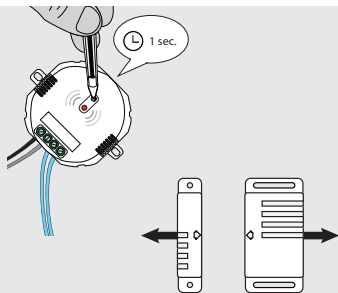
1. Verwijder de plastic strip

Trek de plastic strip eruit om de batterij te activeren. Schuif eventueel tijdelijk het batterijcompartiment eruit om te controleren of de polariteit van de batterij correct is: de + pool naar boven.



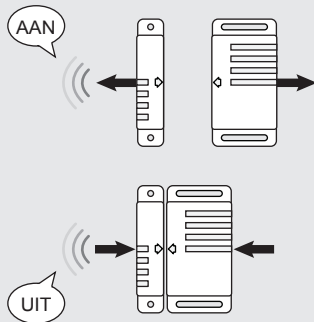
2. Zet de uitschakelvertraging op "0"

Voordat u deze zender kunt aanmelden bij 1 of meerdere KlikAanKlikUit ontvangers, dient u de uitschakelvertraging altijd eerst op "0" te zetten.



3. Aanmelden bij één of meerdere KlikAanKlikUit ontvangers

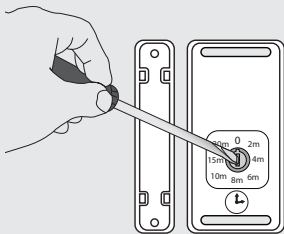
Om een ontvanger te kunnen bedienen, dient u deze zender aan te melden bij de ontvanger. Op de meeste ontvangers zit een knopje dat u niet langer dan 1 seconde indrukt om de zoekmode te activeren. Op de ontvangers uit het startpakket APA3-1500R of APA2-2300R zit geen knopje, die steekt u gewoon in het stopcontact. Zodra de zoekmode van de ontvanger actief is, stuurt u een aan-sigitaal door de 2 delen van het magneetcontact uit elkaar te trekken.



4. Werking van het magneetcontact

AAN-sigitaal: zodra beide delen van elkaar gescheiden worden, stuurt de zender een aan-sigitaal naar de KlikAanKlikUit ontvanger(s).

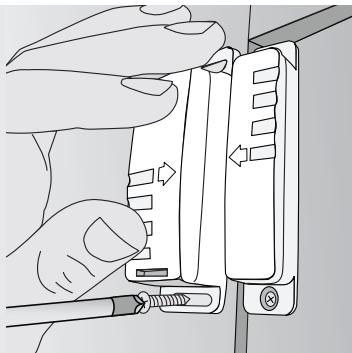
UIT-sigitaal: zodra beide delen met elkaar in contact komen, stuurt de zender een uit-sigitaal. Het is ook mogelijk een uitschakelvertraging van 2 tot 20 minuten te selecteren.



5. Uitschakeltijd instellen

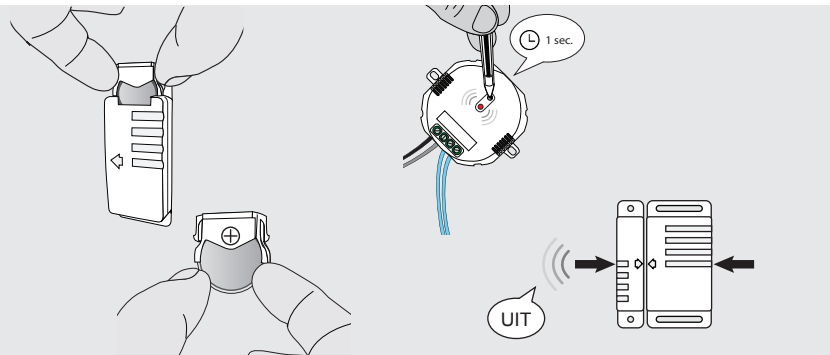
0: Het uit-signaal wordt verstuurd zodra de 2 delen van de AMST-606 contact maken.

2m - 20m: Het uit-signaal wordt automatisch na 2, 4, 6, 8, 10, 15 of 20 minuten verstuurd, ongeacht of de 2 delen van de AMST-606 wel of geen contact maken.



6. Magneetcontact monteren

Bevestig het magneetcontact op bv. een deur en deurpost of raam en kozijn. Beide pijlen op de 2 delen moeten naar elkaar toe wijzen. Bevestig beide delen met zo weinig mogelijk onderlinge ruimte (max. 1,5 cm). Het product is nu klaar voor gebruik.



Batterij vervangen


- (1) Open het batterijvak.
- (2) Plaats een 3V CR2032 batterij in de houder. Let op de juiste polariteit (+ en -).
- (3) Schuif het batterijvak terug in de behuizing van de zender.


Draadloos deur/raam contact afmelden

Zet de uitschakeltijd van het deur/raam contact eerst op 0. Activeer daarna de zoekmode op de ontvanger (raadpleeg indien nodig de handleiding van de ontvanger). Zodra de zoekmode van de ontvanger actief is, stuurt u een uit-sigitaal door de 2 delen van het magneetcontact tegen elkaar te houden.

Het volledige geheugen van de ontvanger wissen

Raadpleeg de handleiding van de ontvanger om het volledige geheugen van de ontvanger te wissen.

 Dit product voldoet aan de essentiële eisen en de overige relevante bepalingen van de geldende Europese richtlijnen. Er kunnen beperkingen gelden voor het gebruik van dit apparaat buiten de EU. Indien dit apparaat wordt gebruikt buiten de EU, controleer dan of het apparaat voldoet aan de plaatselijke richtlijnen.

 Lever het product indien mogelijk na gebruik in bij een inzamelplaats voor hergebruik. Gooi het product niet weg bij het huishoudafval.

Indien het product niet werkt

- Controleer het energiepeil van de batterij en andere factoren die van invloed kunnen zijn op het draadloze signaal (zie aanvullende informatie op pagina 2 en 3).
- Gebruik uitsluitend een 3V CR2032 Lithium batterij.
- Wellicht is er iets misgegaan bij het aanmelden van de zender. Wis het geheugen van de ontvanger(s) en meld de zender opnieuw aan bij de ontvanger.

Garantie

- Dit product heeft één jaar garantie op materiaal- en/of constructiefouten, vanaf de aankoopdatum. Bewaar de aankoopnota, daar deze geldt als enig geldig garantiebewijs.
- Voorkom foutieve handelingen bij gebruik en/of installatie door de gebruiksaanwijzing eerst zorgvuldig te lezen. De garantie vervalt indien er sprake is van onoordeelkundig gebruik, reparatie door u of derden, of breuk van kunstof delen.
- Ga voor garantie terug naar de winkel van aankoop. Het defecte product dient vergezeld te zijn van het originele aankoopbewijs.

Copyright

Het is verboden om zonder toestemming van COCO International BV deze handleiding of delen daarvan te reproduceren. Wijzigingen, druk- en/of zetfouten voorbehouden.

EU-verklaring van overeenstemming

COCO International BV verklaart hiermee dat de KlikAanKlikUit zender, te weten:

model: AMST-606 Draadloos deur/raam contact
itemnummer: 70018
bestemd voor gebruik: binnenshuis

in overeenstemming is met de vereiste CE richtlijnen en voldoet aan alle technische voorschriften die voor de genoemde producten van toepassing zijn binnen de volgende normen:

EN 300 220-1 V2.4.1 (2012-05)
EN 300 220-2 V2.4.1 (2012-05)
EN 301 489-1 V1.9.2 (2011-09)
EN 301 489-3 V1.6.1 (2013-08)
EN 61000-4-2 (2009)

EN 61000-4-3 (2006 +A1:2008 +A2:2010)
EN 60669-2-1 (2004 +A1:2009 +A12:2010)
EN 60669-2-2 (2006)
EN 60669-1 (1999 +A1:2002 +A2:2008)
EN 62479 (2010)

Opgesteld te Dordrecht, d.d. 23 september 2014



M. Hoekstra, directeur

COCO INTERNATIONAL B.V.

POSTBUS 434
3300AK DORDRECHT
NEDERLAND
www.klikaanklikuit.nl