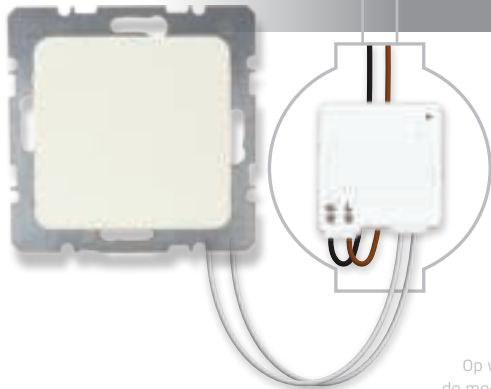

www.klikaanklikuit.nl

**LEES ALTIJD EERST
DEZE HANDLEIDING**



versie 5.0

Op www.klikaanklikuit.nl vindt u altijd
de meest recente gebruiksaanwijzingen

MINI INBOUW SCHAKELAAR

AWMR-230 MINI INBOUW SCHAKELAAR

Lees voordat u dit product in gebruik neemt altijd eerst deze handleiding volledig, om uw KlikAanKlikUit systeem optimaal te benutten en foutief gebruik te voorkomen. Op www.klikaanklikuit.nl vindt u altijd de meest recente gebruiksaanwijzingen.

FUNCTIONALITEIT

Schakel hiermee gloeilampen, halogeenverlichting en apparatuur tot 230 Watt draadloos met maximaal 6 KlikAanKlikUit zenders naar keuze.

COMPATIBILITEIT

Deze ontvanger is draadloos te bedienen met minimaal 1 en maximaal 6 KlikAanKlikUit zenders. Voor een compleet overzicht kunt u de productwijzer (onder advies) raadplegen op www.klikaanklikuit.nl

TECHNISCHE SPECIFICATIES

| | |
|-------------------|------------------------|
| Codesysteem | Automatisch |
| Geheugenadressen | 6 |
| Wattage | 230 Watt |
| Stand-by verbruik | <1,1 Watt |
| Frequentie | 433,92 MHz RF |
| Voeding | 230V/50Hz |
| Afmetingen | HxBxD: 45 x 42 x 13 mm |

WAAR MOET U OP LETTEN?

- Zelfs als de ontvanger is uitgeschakeld, kan er nog steeds spanning op de aansluitpunten staan. Schakel de lichtnetspanning uit als u zeker wilt zijn dat er geen spanning op staat.
- Plaats KlikAanKlikUit ontvangers altijd minimaal 50 cm uit elkaar om interferentie te voorkomen.
- Sluit maximaal 1 elektronische transformator aan per AWMR-230.
- De AWMR-230 is niet geschikt voor het schakelen van 12V halogeen met spoeltrafo, TL/PL verlichting, LED en spaarlampen.
- Lees verder op de volgende pagina >>>

WAAR MOET U OP LETTEN?

- Deze ontvanger dient geïnstalleerd te worden achter een enkelvoudige wandschakelaar (geen dimmer of pulsschakelaar).
- Als het een hotelschakeling betreft, dient u 1 van de 2 wandschakelaars op te heffen, zodat u 1 enkelvoudige wandschakelaar overhoudt.
- Bij stroomuitval blijven de codes in het geheugen behouden. Zodra de stroom weer beschikbaar is schakelt de ontvanger automatisch uit. U kunt uw KlikAanKlikUit zender(s) dan gebruiken om de ontvanger aan te schakelen.

INSTALLATIE

Deze ontvanger dient gevoed te worden via het lichtnet (230V, 50Hz). U plaatst deze ontvanger eenvoudig achter een bestaande enkelvoudige wandschakelaar.

MAXIMALE BELASTING

Het overschrijven van de maximale belasting kan leiden tot defecten en kortsluiting. Dit product is uitgerust met een thermische zekering, waardoor de stroom automatisch wordt afgesloten bij kortsluiting of overbelasting.

Indien de thermische zekering is gesprongen dient het product vervangen te worden. Dit proces is onomkeerbaar en valt niet onder de garantie.

DRAADLOOS SIGNAAL

Het 433,92 MHz radiosignaal gaat door muren, ramen en deuren. Het bereik is afhankelijk van lokale omstandigheden, zoals de aanwezigheid van metalen of storingsbronnen. Zo kan de metaalfolie in dubbelglas (HR-glas) voor een afname van het draadloos bereik van KlikAanKlikUit zenders zorgen.

LIFE-SUPPORT

Gebruik KlikAanKlikUit producten nooit voor "life support" systemen of toepassingen waar storingen van apparatuur levensbedreigend kunnen zijn.

REPAREREN

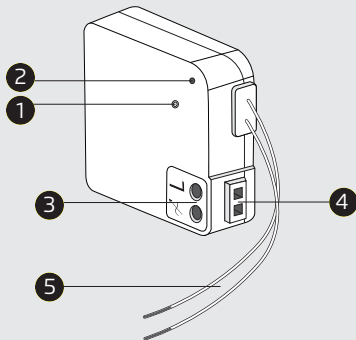
U kan en mag dit product niet repareren of modificeren. Indien u twijfelt over de correcte werking, breng het product terug naar de winkel waar u het heeft aangeschaft.

WATER EN VOCHT

Dit product is niet waterbestendig en daardoor niet geschikt voor gebruik buitenshuis. Reinig dit product uitsluitend met een droge doek.

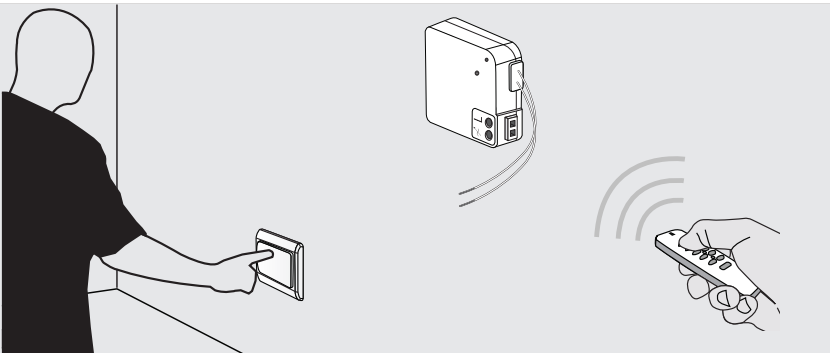
OMGEVING EN GEBRUIK

Stel het product niet bloot aan overmatige hitte of kou. Extreme temperaturen hebben een negatieve invloed op de levensduur van electronica. Laat het product niet vallen. Schokken kunnen de interne electronica beschadigen.



Onderdelen

- (1) Verbindknop
- (2) LED indicator
- (3) Klemschroeven
- (4) Aansluitpunten
- (5) Schakeldraden

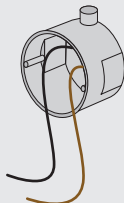
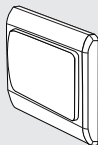
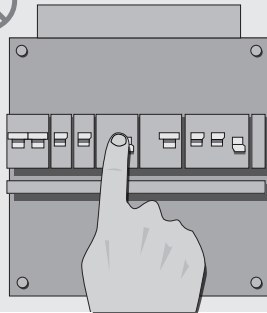


Bedraad en draadloos bedienen

Deze unieke ontvanger is draadloos te bedienen met minimaal 1 en maximaal 6 KlikAanKlikUit zenders. Bijvoorbeeld de 16-kanaals afstandsbediening AYCT-102, de draadloze wandschakelaar AWST-8800, etc.

Daarnaast kunt u de aangesloten verlichting ook met de bestaande schakelaar bedienen. Zo kunt u met de bestaande enkelvoudige wandschakelaar de ontvanger aan zetten en met een KlikAanKlikUit afstandsbediening de ontvanger uit zetten.

Voor een compleet overzicht kunt u de productwijzer (onder advies) raadplegen op www.klikaanklikuit.nl



1. Lichtnetspanning uitschakelen

Schakel altijd eerst de lichtnetspanning (in de meterkast) uit, vóórdat u begint met het monteren of demonteren van dit product.

2a. Bestaande wandschakelaar losmaken

Maak de bestaande schakelaar los en onthoud waar de draden aangesloten zaten.

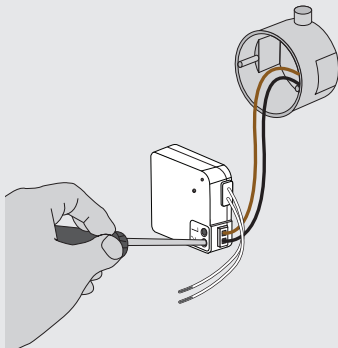
Tip: maak eerst een foto.

2b. Hotel/wisselschakeling opheffen:

Bij een hotel/wisselschakeling dient u de schakelaar waarop 3 (zwarte) schakeldraden zijn aangesloten op te heffen door deze draden aan te sluiten op een lasklem of lasdop. De AWMR-230 kan dan geïnstalleerd worden achter de overgebleven wandschakelaar. Sluit 1 van de 2 (zwarte) schakeldraden aan op een lasklem of lasdop, zodat u de situatie krijgt zoals afgebeeld bij stap 2.

Raadpleeg een installateur bij twijfel over draadkleuren.

Met een draadloze wandschakelaar creëert u opnieuw een hotel/wisselschakeling.

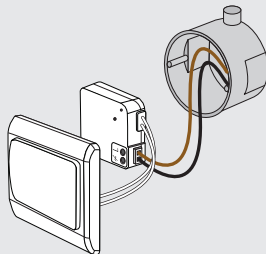


3. Sluit de fasedraad aan op [L] en de schakeldraad op [⚡]

Controleer altijd of de verlichting voldoet aan de specificaties (zie pagina 2).

- (1) Sluit de (bruine) fasedraad aan op het [L] contact.
- (2) Sluit daarna de (zwarte) schakeldraad aan op het [⚡] contact.
- (3) Draai de klem Schroeven aan

Raadpleeg een installateur bij twijfel over draadkleuren.

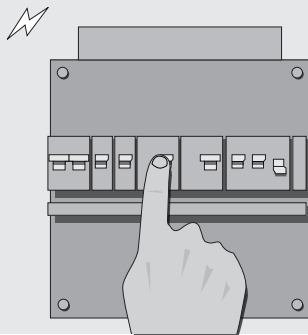


4. Sluit de wandschakelaar aan op de witte schakeldraden van de AWMR-230

Sluit de oorspronkelijke, enkelvoudige wandschakelaar aan op de twee witte schakeldraden van de AWMR-230.

Sluit de 2 witte schakeldraden nooit direct aan op de lichtnetspanning!

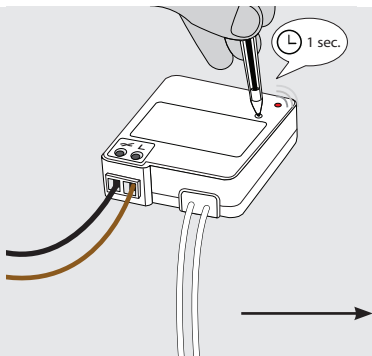
Zorg ervoor dat andere KlikAanKlikUit ontvangers minimaal 50 cm van de AWMR-230 zijn verwijderd om interferentie te voorkomen.



5. Lichtnetspanning inschakelen

Schakel de lichtnetspanning weer in voordat u verder gaat met de installatie. Let op dat er geen blootliggende bedrading meer aanwezig is.

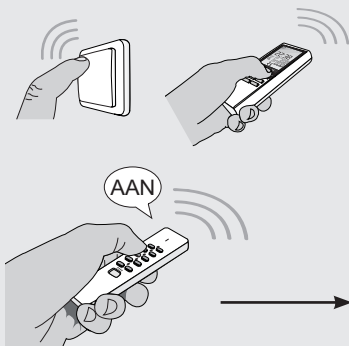
De LED indicator op de ontvanger zal continu branden als er spanning op staat.



6A. Zender(s) aanmelden bij de ontvanger

Druk niet langer dan 1 seconde (met een puntig voorwerp) op de verbindknop om de zoekmode te activeren. De zoekmode zal 15 seconden actief zijn en de LED indicator op de ontvanger zal langzaam knipperen.

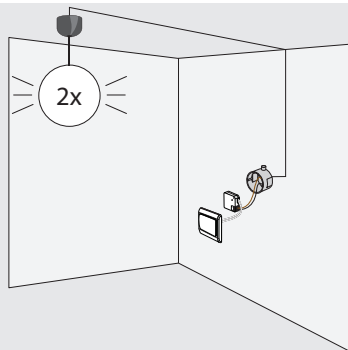
Herhaal deze stap indien nodig om de zoekmode nogmaals te activeren.



6B

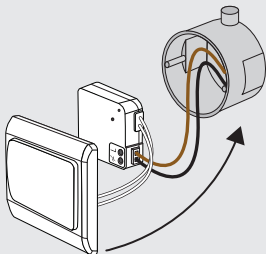
Zend, tijdens het knipperen van de LED indicator, een aan-sigitaal met een KlikAanKlikUit zender om de desbetreffende zendcode in het geheugen van de ontvanger op te slaan.

De ontvanger kan 6 verschillende zendcodes in het geheugen opslaan. Indien u meerdere zendcodes wilt aanmelden dient u stappen 6a tot en met 6c te herhalen. Het geheugen blijft behouden als de ontvanger ergens anders geïnstalleerd wordt of als de stroom uitvalt.



6C

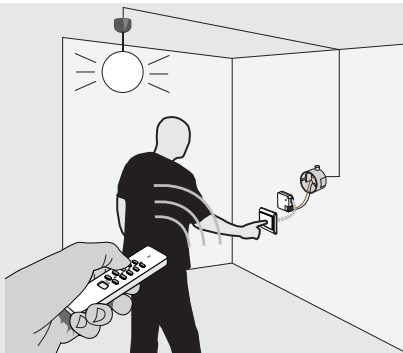
De aangesloten verlichting zal 2x aan/uit schakelen om te bevestigen dat de code is opgeslagen.



7. Ontvanger plaatsen en afdekken

Plaats de ontvanger in de inbouwdoos. Monteer vervolgens de wandschakelaar terug op de plaats.

Zorg ervoor dat u altijd bij de ontvanger kunt, bijvoorbeeld om deze te resetten of om een nieuwe zender aan te melden.



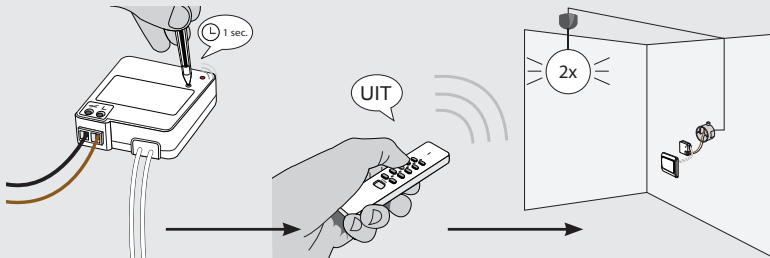
8. Draadloos bedienen

Stuur met de zender een aan-signaal om de aangesloten verlichting of apparatuur draadloos aan te schakelen.

Stuur met de zender een uit-signaal om de aangesloten verlichting of apparatuur draadloos uit te schakelen.

9. Bedienen via de bestaande schakelaar

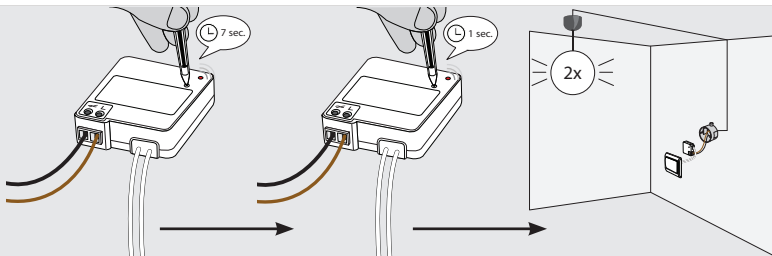
Naast draadloze bediening kunt u de verlichting of apparatuur ook blijven bedienen met de bestaande schakelaar. Zo kunt u de verlichting of apparatuur met de gekoppelde KlikAanKlikUit zender(s) aan zetten en met de bestaande schakelaar uit zetten en vice versa.



- (1) Druk niet langer dan 1 seconde op de verbindknop. De 'zoekmode' zal 15 seconden actief zijn en de LED indicator op de ontvanger zal langzaam knipperen.
- (2) Stuur terwijl de leermode actief is een uit-sigitaal met de KlikAanKlikUit zender waarvan u de zendcode uit het geheugen van de ontvanger wilt verwijderen.
- (3) De ontvanger zal 2x aan/uit schakelen om te bevestigen dat de code is verwijderd.

Herhaal deze procedure om meerdere zenders of zendcodes af te melden.

Volledige geheugen wissen



- (1) Schakel de ontvanger eerst uit. Druk vervolgens op de verbindknop (ca. 7 seconden) totdat de LED indicator gaat knipperen. De wismode zal 15 seconden actief zijn en de LED indicator op de ontvanger zal snel knipperen.
- (2) Druk terwijl de wismode actief is nogmaals 1 seconde op de leerknop om te bevestigen dat u het geheugen volledig wilt wissen.
- (3) De ontvanger zal 2x aan/uit schakelen om te bevestigen dat het geheugen is gewist.

 Dit product voldoet aan de essentiële eisen en de overige relevante bepalingen van de geldende Europese richtlijnen.

 Lever het product indien mogelijk na gebruik in bij een inzamelplaats voor hergebruik. Gooi het product niet weg bij het huishoudafval.

Indien het product niet werkt

- Controleer of de LED-indicator brandt. Zo niet, dan staat er mogelijk geen stroom op het product of is de thermische zekering gesprongen (in het laatste geval dient het product vervangen te worden).
- Controleer of de KlikAanKlikUit zender correct functioneert. Let daarbij op het energieniveau van de batterij(en) en andere factoren die van invloed kunnen zijn op het draadloze signaal.
- Wellicht is er iets misgegaan bij het aanmelden van de zender. Wis het geheugen van de ontvanger(s) en meld de zender(s) opnieuw aan bij de ontvanger.
- Controleer factoren die van invloed kunnen zijn op het draadloze signaal.

Garantie

- Dit product heeft één jaar garantie op materiaal- en/of constructiefouten, vanaf de aankoopdatum. Bewaar de aankoopnota, daar deze geldt als enig geldig garantiebewijs.
- Voorkom foutieve handelingen bij gebruik en/of installatie door de gebruiksaanwijzing eerst zorgvuldig te lezen. De garantie vervalt indien er sprake is van onoordeelkundig gebruik of reparatie door u of derden.
- Ga voor garantie terug naar uw aankooppunt. Het defecte product dient vergezeld te zijn van het originele aankoopbewijs.

Copyright

Het is verboden om zonder toestemming van COCO International BV deze handleiding of delen daarvan te reproduceren. Wijzigingen, druk- en/of zetfouten voorbehouden.

EU-verklaring van overeenstemming

COCO International BV verklaart hiermee dat de KlikAanKlikUit ontvanger, te weten:

model: AWMR-230 mini inbouw schakelaar
itemnummer: 70035
bestemd voor gebruik: binnenshuis

in overeenstemming is met de vereiste CE richtlijnen en voldoet aan alle technische voorschriften die voor de genoemde producten van toepassing zijn binnen de volgende normen:

EN 55015: 2000+A1: 2001+A2: 2002

CISPR 15: 2000+A2: 2002

AS/NZS CISPR 15: 2002

EN 60669-1: 1999+A1

EN 60669-2-1: 2004

EN 60669-2-2: 1997+A1

EN 301 489-1 V1.4.1 (2002-08)

EN 301 489-3 V1.4.1 (2002-08)

EN 55022: 1998+A1: 2000+A2: 2003, Class B

EN 61000-3-2: 2000

EN 61000-3-3: 1995+A1: 2001

EN 61000-4-2: 1995+A1: 1998+A2: 2001

EN 61000-4-3: 2002+A1: 2002

EN 61000-4-4: 2004

EN 61000-4-5: 1995+A1: 2001

EN 61000-4-6: 1996+A1: 2001

EN 61000-4-11: 2004

EN 300 220-1 V1.3.1 (2000-09)

EN 300 220-3 V1.1.1 (2000-09)

Opgesteld te Dordrecht, d.d. 22 september 2014



M. Hoekstra, directeur

COCO INTERNATIONAL B.V.

POSTBUS 434

3300AK DORDRECHT

NEDERLAND

www.klikaanklikuit.nl